



# KÄYTTÖOHJEKIRJA

## WIESKA – W3T TIELANA



## SISÄLTÖ

	JOHDANTO.....	3
	Määräysten mukainen käyttö.....	3
	EY-VAATIMUSTENMUKAISUUSVAKUUTUS.....	4
	VASTUUEHDOT.....	5
	TAKUUEHDOT.....	5
1.	TURVALLISUUSOHJEET.....	6
1.1	Varoitustarrat.....	7
1.2	Hydrauliikka.....	7
1.3	Suojautuminen öljyltä ja rasvoilta.....	7
1.4	Jäteöljy.....	7
1.4.1	Onnettomuudet.....	7
1.5	Lanan puhdistus.....	7
2.	TEKNISET TIEDOT.....	7
3.	LANAN KÄYTTÖÖNOTTO JA SÄÄTÄMINEN.....	8
3.1	Lanan käyttöönotto.....	8
3.1.1	Lanan kytkeminen traktoriin.....	8
3.1.2	Lanan irrotus traktorista.....	8
3.2	Lanan säätäminen.....	8
3.2.1	Terän työsyvyyden säätäminen tukipyörien avulla.....	10
4.	HUOLTO.....	10
4.1	Koneen huoltokuntoon asettaminen.....	10
4.2	Koneen vaatimat huoltotyöt.....	11
4.2.1	Voitelukohteet.....	11
4.2.2	Pulttien kireys.....	12
4.2.3	Koneen säilytys.....	12
5.	VARAOSALUETTELO.....	13
5.1	WIESKA W3T lanan pääosat.....	13

## JOHDANTO

Onnittelemme hyvästä lanavalinnasta ja toivomme, että palvelemme sinua pitkään.

Tutustumalla tähän käyttöohjeeseen varmistat lanasi turvallisen käytön ja huollon.

WIESKA lanojen vahva rakenne, korkea terälevy ja monipuoliset säädöt takaavat, että tienhuolto-, tasaus- ja lumityöt käyvät tehokkaasti. Kestävyytensä johdosta WIESKA lana palvelee Sinua pitkään!

### Määräysten mukainen käyttö

WIESKA lanat on valmistettu valmistajan pitkäaikaisen kokemuksen ja uusimpien tutkimustuloksien ja käyttökokemusten perusteilla. Koneen suunnittelussa ja valmistuksessa on otettu huomioon valmistushetkellä voimassa olevat kone- ja käyttöturvallisuusmääräykset, sekä hyödynnetty alan uusinta tekniikkaa. Tästä huolimatta koneen käytössä voi esiintyä tilanteita, jotka saattavat altistaa koneen käyttäjän, tai sivullisen henkilön loukkaantumisvaaraan, tai aiheuttaa muun vaaratilanteen.

Lanan käyttäjän tulee perehtyä lanaan ja sen käyttöohjeeseen sekä ymmärtää sen sisältö, ennen kuin käyttää konetta.

Lanaa saa käyttää vain, kun se on teknisesti moitteettomassa kunnossa. Lanaa on käytettävä määräystenmukaisella tavalla, vaarat tunnistaen sekä noudattaen turvallisuus- ja käyttöohjeita.

Alkuperäiset WIESKA - varaosat ja lisävarusteet on suunniteltu juuri tätä konetta varten. Valmistaja ei vastaa muiden toimittajien varaosista ja lisävarusteista, joten niiden käyttäminen tietyissä olosuhteissa voi heikentää konetta ja vaarantaa henkilöiden turvallisuutta.

Kone on tarkoitettu kesä- ja talviaikaiseen tienhoitoon. Käyttökohteina ovat talvella tie- ja piha-alueilta tehtävä polanteen poisto sekä lumenaurauksen yhteydessä liukkautta estävä karhennus. Kesäkäytössä lana soveltuu sorateiden tasaukseen ja tiepohjan kunnostukseen.

Määräystenmukaiseen käyttöön kuuluu käyttöohjeiden noudattaminen ja valmistajan antamien huoltoa ja kunnossapitoa koskevien ohjeiden ja määräysten noudattaminen.

Maatalouskoneiden käytöstä säädettyjä työturvallisuusmääräyksiä ja muita yleisiä turvatekniikkaan ja työterveyteen liittyviä, sekä maantieliikenteen sääntöjä ja määräyksiä on noudatettava.



## ALKUPERÄINEN EY - VAATIMUSTENMUKAISUUSVAKUUTUS

Konedirektiivin 2006/42/EY mukaisesti.

NY-TEK Oy  
Yrityshontie 5  
85900 Reisjärvi  
Finland  
Puh. +358 (0)40 568 2473

vakuuttaa täten, että alla mainitut koneet täyttää konedirektiivin 2006/42/EY vaatimukset.

Koneen käyttöpaikalla olevasta äänenpaineesta vähemmän kuin 70dbA johtuu koneesta.

Edellä oleva vakuutus koskee seuraavia koneista:

### **WIESKA W3T tielana**

Koneen suunnittelussa on sovellettu seuraavia yhdenmukaistettuja standardeja:

**EN ISO 12100-1**  
**EN ISO 12100-2**

Alavieska 3 / 9 2019

*Jari Huotari*

Jari Huotari

toimitusjohtaja

Allekirjoittanut on pätevä kokoamaan teknisen tiedoston

## VASTUUEHDOT

Tämä käyttöohjekirja on tehty valmistajan pitkäaikaiseen kokemukseen ja asiakkaiden palautteisiin perustuen. Ohjekirjassa annettuja neuvoja ja ohjeita on pidettävä suuntaa antavina eivätkä ne millään tavoin sido Nytek Oy:tä tai sen edustajia. Koneen omistajalla/kuljettajalla on täysi vastuu koneen kuljetuksesta tiellä, sen käytöstä ja huolloista.

WIESKA- lanat on laatutarkastettu ja niiden toiminta on testattu ennen toimitusta. Vastuu koneen toiminnasta käytännön olosuhteissa on kuitenkin ostajalla/käyttäjällä. Korvausvaatimuksia vaurioista, jotka eivät koske itse konetta, ei oteta lainkaan huomioon. Tähän kuuluu myös se, että emme vastaa vahingoista, jotka ovat johtuneet koneen väärästä käytöstä ja vääristä säädöistä.

Valmistaja ei vastaa, jos konetta käytetään lakien, turvallisuusmääräysten tai tämän ohjekirjan vastaisesti. Koska koneen käytön yhteydessä saattaa syntyä tilanteita, joista ei ole ohjeita tai määräyksiä, koneen käyttäjien suositellaan toimivan yleisten koneturvallisuusohjeiden ja direktiivien mukaisesti. Mikäli oma kokemusperäinen tieto ei riitä, tulee kysyä neuvoa asiantuntijoilta.

Valmistaja ei vastaa muiden valmistajien komponenttien käytöstä johtuvista vahingoista. Valmistaja ei vastaa muille koneille tai laitteille koneen käytöstä johtuvista vahingoista. Valmistaja pidättää itsellään oikeuden kehittää tai muuttaa koneen rakennetta. Koneen omistaja vastaa, että kaikki konetta käyttävät henkilöt tutustuvat koneen käyttö- ja turvallisuusohjeisiin.

## TAKUUEHDOT

1. Koneen takuu-aika on 12 kuukautta.
2. Takuu-aika alkaa valtuutetun jälleenmyyjän uuden laitteen luovutuspäivästä.
3. Takuu korvaa valmistus- ja raaka-ainevirheet. Vaurioituneet osat korjataan tai vaihdetaan käyttökuntoiseen asiakkaan luona, tehtaalla tai sopimuskorjaamossa.
4. Takuukorjaus ei jatka takuu-aikaa.
5. Takuun perusteella ei korvata:
  - vaurioita, jotka ovat aiheutuneet ohjekirjan vastaisesta virheellisestä käytöstä tai huollosta
  - liiallisesta kuormituksesta
  - normaalista kulumisesta
  - ansionmenetystä, seisontapäiviä, muita tuotteen omistajalle tai kolmannelle osapuolelle aiheutuvia seurannais- tai välillisiä vahinkoja
  - matka- tai rahtikuluja, päivärahoja
  - tuotteen alkuperäsrakenteen muuttamista

Takuuasioissa pyydämme Teitä kääntymään koneen myyjäliikkeen puoleen. Ennen toimenpiteisiin ryhtymistä, niistä ja mahdollisista kustannuksista on aina sovittava valmistajan kanssa etukäteen.

## 1. TURVALLISUUSOHJEET



### Varoitus!

Ennen huolto-, puhdistus-, voitelu-, asennus- tai säätöitä, varmista aina, että voimansiirto ja hydrauliliikka on poiskytketty ja moottori pysäytetty. Irrota virta-avain tahattoman traktorin tai työkoneen liikkeellelähdön estämiseksi. Tue kone huolellisesti paikalleen ennen kuin aloitat huoltotyöt.

#### 1.1 Varoitustarrat



Lue käyttöohjeet huolellisesti läpi ennen lanan käyttöönottoa ja varmista, että ymmärrät ohjeiden sisällön.



Älä koskaan tee huolto- tai kunnostustöitä koneen alla ellei sitä ole tuettu. Katso myös, että kone on ylösnostettaessa tukevalla alustalla, koska löysällä alustalla on painumisesta johtuva puristumisvaara.



Varmista aina, että lanan liikealue on vapaa esteistä! Varmista aina, että automaattiset lukituslaitteet on kytketty kiinni ennen pysäköintiä ja kuljetusta.



Älä kiipeile pyörien päällä koneen ollessa paikallaan, koska ne saattavat pyöriä.



Älä oleskele lanan päällä tiekuljetuksen tai tasauksen aikana!



Käytä aina alkuperäisiä WIESKA – lanan osia koneen laadun ja toimintavarmuuden säilyttämiseksi. Käytettäessä muita kuin alkuperäisiä varaosia, raukeaa koneen kaikki takuu- ja reklamaatiovaatimukset.



Varo joutumasta puristuksiin koneen liikkuvien osien väliin, kun konetta nostetaan tai lasketaan.

## 1.2 Hydrauliiikka

- Hydrauliiikkajärjestelmässä on aina korkea paine koneen käytön jälkeen. Kovalla paineella purkautuva hydrauliiikkaöljy tunkeutuu ihon läpi ja saattaa aiheuttaa vakavia vammoja. Vammautumisriski on olemassa silloinkin, kun etsitään vuotokohtia.
- Ole varovainen kaikkien hydrauliiikkaosien kanssa. Niiden yhteydessä on olemassa puristus ja leikkautumisvaaroja.
- Hydrauliiikkaa traktoriin kytkettäessä hydrauliiikkajärjestelmä ei saa olla paineistettu.

## 1.3 Suojautuminen öljyltä ja rasvoilta

- Käytä aina öljyä tai rasvaa käsitellessäsi asianmukaisia suojavaatteita ja öljynkestäviä suojakäsineitä.
- Vältä ihon kosketusta öljyn ja rasvan kanssa. Iho voi vaurioitua.
- Älä koskaan käytä ihon puhdistamiseen öljyä tai voitelurasvaa! Näissä aineissa saattaa olla pieniä metallihiukkasia, jotka aiheuttavat haavoja, joita öljy vielä pahentaa.
- Seuraa voiteluaineiden valmistajien käsittelyohjeita sekä turvallisuusmääräyksiä.
- Synteettiset öljyt ovat useasti syövyttäviä ja aiheuttavat voimakasta ärtymystä.

## 1.4 Jäteöljy

Jäteöljy on kerättävä talteen ja vietävä asianmukaisesti hävitettäväksi määräysten mukaisesti.

### 1.4.1 Onnettomuudet

- Mikäli öljyä joutuu maaperään, on sen leviäminen estettävä ja öljy kerättävä talteen esimerkiksi imeyttämällä se turpeeseen.
- Mikäli öljy tai voitelurasva aiheuttavat vammoja ihoon, ota välittömästi yhteys lääkäriin.

## 1.5 Tielanan puhdistus

- Tielana on puhdistettava aina kun se varastoidaan ja muuten tarvittaessa.
- Pesuainetta käytettäessä on aina tarkastettava niiden soveltuvuus, sekä noudatettava niiden valmistajan turvamääräyksiä ja ohjeita.

## 2. TEKNISET TIEDOT

Malli	Leveys	Pituus	Terä	Paino	Terän kääntö
W3T	300cm	110cm	63cm	800kg	hydraulinen

## 3. LANAN KÄYTTÖNOTTO JA SÄÄTÄMINEN

### 3.1 Lanan käyttöönotto

Varmista, että traktorisi täyttää W3T tielanan vaatiman vetotehontarpeen 100 - 250 hv.

#### 3.1.1 Lanan kytkeminen traktoriin

-Kytke lana traktorin nostolaitteisiin.

-Kytke traktorin käsijarru päälle.

-Kytke lanan hydrauliletkut paikoilleen:

- teränkääntösynterinin pikaliittimet (uros) 2kpl kytketään traktorin lohkoliitäntään.
- ylipaineventtiiliin pikaliitin (naaras) 1kpl liitetään vapaaseen paluulinjaan.
- jos lana on varusteltu lisävarusteena saatavalla hydraulipainatuksella;
  - o kytketään hydraulipainatuksen synterinin pikaliittimet (uros) 2kpl traktorin lohkoliitäntään.
  - o painatuksen ylipaineventtiili on kytketty sarjaan teränkääntöventtiiliin kanssa, joten se toimii yhteisellä vapaaseen paluulinjaa kytkettävällä pikaliittimellä.
  - o hydraulisen työntövarren synterinin pikaliittimet (uros) 2kpl liitetään traktorin lohkoliitäntään. (voidaan jättää kytkemättä jos ei riittävästi traktorin lohkoja)
  - o **HUOM. TÄRKEÄÄ! Traktoreiden nostovarsi ja nostokorkeus erojen vuoksi varmista ettei lanan painatussynterinin alatappi pääsee vastaamaan liukuhahlon alapintaan (kts. kuva sivu 9). Tämä voi särkeä hydraulisen työntövarren kiinnityksen!!! Rajoita nostokorkeutta mikäli tarvetta.**

-Puhdista synterinin varret (kromiosat) kuljetuksen aikana mahdollisesti kertyneestä liasta ja voitele ohuesti moottoriöljyllä.

-Nosta terä ilmaan ja kokeile hydraulisäätöjä. Varmistu, ettei synterineiden käyttösuunta poikkea totutusta (merkitse letkut ja liittimet tarvittaessa).

#### 3.1.2 Lanan irrotus traktorista

-Kun irrotat lanan traktoristasi, tarkista että alusta on tasainen ja riittävän luja.

-Kytke traktorisi käsijarru päälle.

-Irrota hydrauliletkut.

-Irrota nostolaitteet ja työntövarsi.

### 3.2 Lanan säätäminen

Säädä lana työntövarrella siten että teräkulma on noin 45° tiehen nähden.

WIESKA tielanamalleissa terän kääntökulmaa voidaan säätää hydraulisesti. Terä kääntyy oikealle/vasemmalle 27°/27°.



Lisävarusteena saatavalla terän hydraulisella painatuksen säädöllä on tarkoitus parantaa terän painatusvoimaa (purevuutta) tien pintaan. Tehtaan vakiosäätö on 140bar jolla saadaan 100kN lisävoima.



Kuva 1 Painatussylinterin toimintaperiaate

Hydraulinen järjestelmä on varusteltu paineakulla, joka vakaa järjestelmän painetta. Tämä toimii hydraulisena iskunvaimentimena estäen terän irtoamista maan pinnasta paineiskujen voimasta.

**HUOM!**

Järjestelmä on varusteltu ylipaineventtiilillä. Laitteiston ja ylipaineventtiilin käyttöikä parantaaksenne on suositeltavaa että painatus kytketään aina pois päältä kun lanaa nostetaan!

### 3.2.1 Terän työsyvyyden säätäminen tukipyörien avulla

Lanan terän työsyvyys voidaan säätää portaattomasti lisävarusteena myytävien tukipyörien avulla.

Lanan terälevyn työsyvyyttä voidaan tukipyörien avulla säätää noin 180mm.



Kuva 2. tukipyörät

## 4. HUOLTO

### 4.1 Koneen huoltokuntoon asettaminen



**Ennen huolto-, puhdistus-, voitelu-, asennus- tai säätöitä, varmista aina, että traktorin voimansiirto ja hydraulikka on poiskytketty ja moottori pysäytetty. Irrota virta-avain tahattoman traktorin tai työkoneen liikkeellelähdön estämiseksi. Tue kone huolellisesti paikalleen ennen kuin aloitat huoltotyöt.**

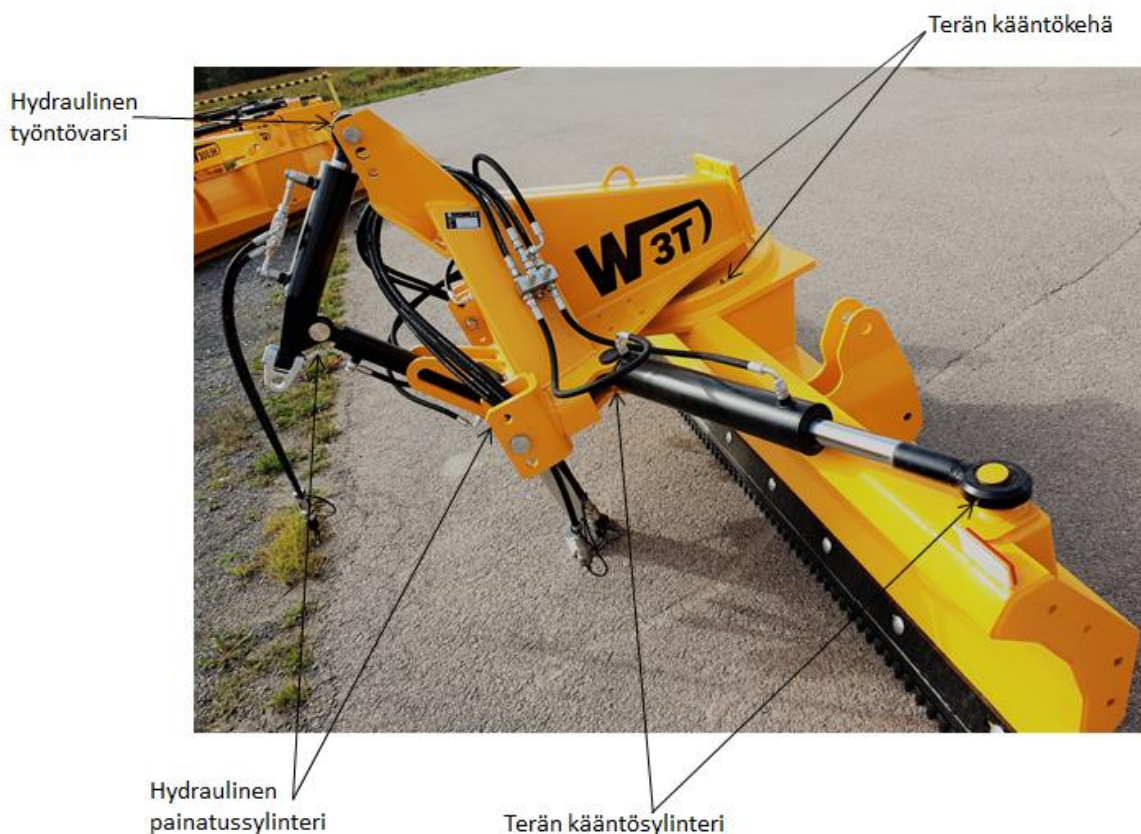
## 4.2 Koneen vaativat huoltotyöt

### 4.2.1 Voitelukohteet

Lanan rasvauskohteet on voideltava vähintään 50 käyttötunnin välein. Voideltaessa on varmistettava, että voitelunippa on auki ja että voidellaan niin kauan, että rasvaa pursuaa ulos nivelestä. Ylimääräinen rasva pyyhitään pois. Voitelunippoihin riittää yleensä 1 - 2 puristusta rasvapuristimella. Käyttökauden jälkeen varastoitaessa konetta painevesipesun ja kuivauksen jälkeen metallipintoihin on suositeltavaa käyttää siihen tarkoitettua sumutettavaa konesuojaöljyä.

Voitelukohde		Voiteluväli (50 h)	Kpl
Terän kääntökehä		X	2
Terän kääntösyylinteri		X	2
Hydraulinen painatussyylinteri	lisävaruste	X	2
Hydraulinen työntövarsi	lisävaruste	X	1
Tukipyörien kääntönivel	lisävaruste	X	2

Lanan rasvauksessa käytetään sitkeää, pitkäkuituista rasvaa



Kuva 3. Voitelukohteet

### 4.2.2 Pulttien kireys

Konetta huollettaessa on syytä tarkistaa, että kaikki pultit ovat kireällä ja tapeissa olevat sokat paikoillaan.

### 4.2.3 Koneen säilytys

Konetta säilytetään kuivassa paikassa ja auringon valolta suojattuna. Koneen maalipinta on puhdistettava käytön jälkeen hyvin.

Maalipinnat voidaan pestä asianmukaisella pesuaineella ja lämpimällä vedellä

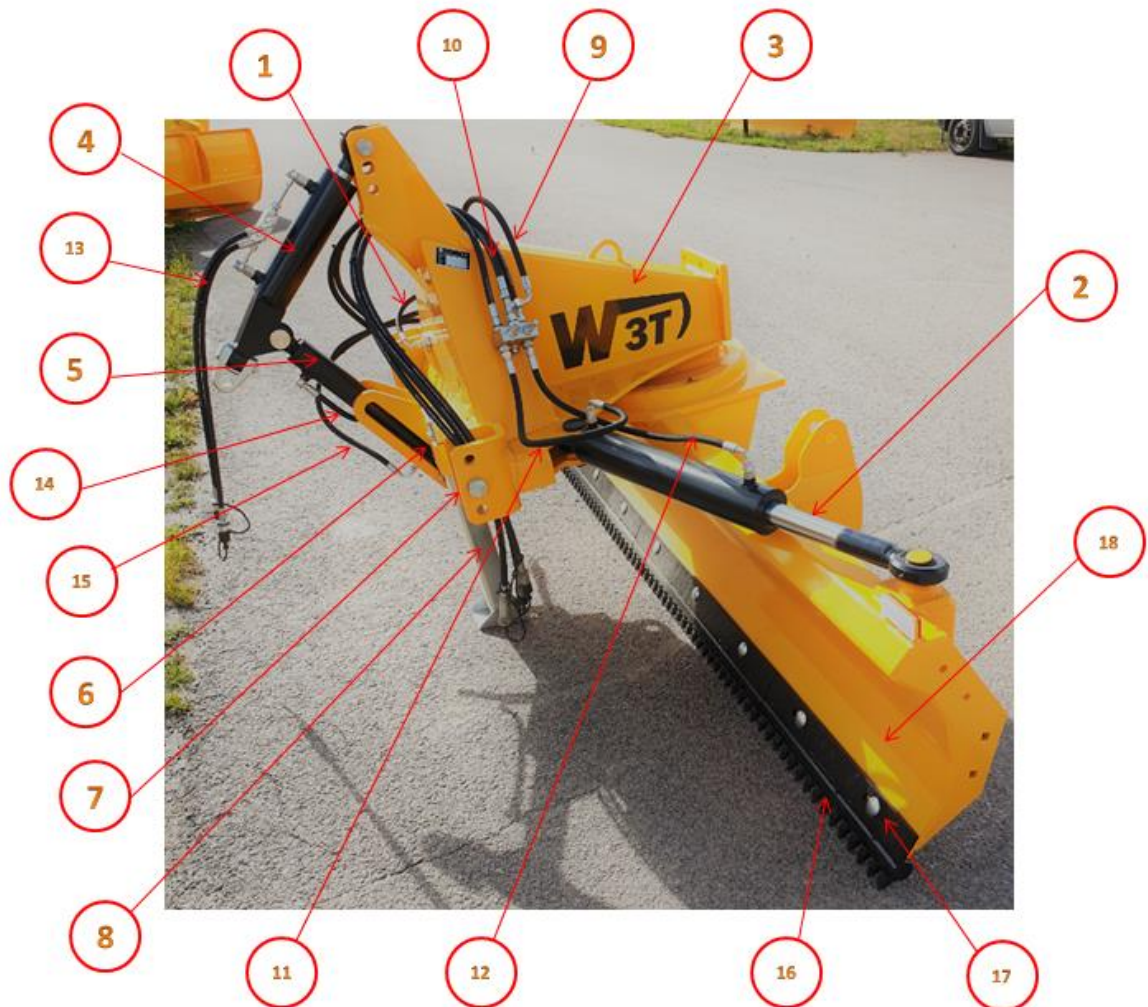
Pesun jälkeen voitele kaikki voitelukohteet, jotta vesi poistuu laakereista.

Vaurioitunut maalipinta voidaan paikkamaalata pesun jälkeen. Wieska lanoissa käytettävät alkuperäiset värisävyt: keltainen RAL 1028, musta RAL 9005.

Maalipinta voidaan suojata kevyesti öljymällä.

## 5. VARAOSALUETTELO

### 5.1 Wieska W3T lanan pääosat



- |    |  |
|----|--|
| 1  | Paineakku                                |
| 2  | Hydraulisyylinteri teränkäntö            |
| 3  | Runko                                    |
| 4  | Hydraulisyylinteri työntövarsi           |
| 5  | Hydraulisyylinteri painatus              |
| 6  | Tukijalan lukitustappi                   |
| 7  | Nostovarrentappi                         |
| 8  | Tukijalka                                |
| 9  | Hydrauliletku vapaapaluun rinnankytkentä |
| 10 | Hydrauliletku vapaapaluu                 |
| 11 | Hydrauliletku teränkäntö 1               |
| 12 | Hydrauliletku teränkäntö 2               |
| 13 | Hydrauliletkut työntövarsi               |
| 14 | Hydrauliletku painatus 1                 |
| 15 | Hydrauliletku painatus 2                 |
| 16 | Kulutusterä                              |
| 17 | Terän kiinnityspultti + mutteri          |
| 18 | Terälevy                                 |