



Käyttöohje

SAMI puutavaranoosturi



Valmistaja:

AS SAMI

Tule 20, SAUE, 76505 Harjumaa

ESTONIA

www.sami.ee

1. Sisältö

2.	JOHDANTO	3
3.	MYYJÄN YHTEYSTIEDOT.....	3
4.	KÄYTTÖTARKOITUS JA TOIMINTAPERIAATE.....	3
5.	TEKNISET TIEDOT	4
6.	TURVALLISUUSOHJEET.....	6
7.	HYDRAULIIKKAJÄRJESTELMÄ.....	7
8.	ESIVALMISTELUT.....	8
9.	NOSTURIN KÄYTTÖ.....	10
10.	IRTIKYTKENTÄ.....	11
11.	HUOLTO	11
12.	VARASTOINTI.....	13
13.	TAKUU.....	13
14.	VALMISTAJAN YHTEYSTIEDOT	15

2. JOHDANTO

AS SAMI kiittää tämän työlaitteen hankinnasta. Toivomme, että olet tyytyväinen tuotteeseemme. AS SAMI:lla on pitkäaikainen kokemus erilaisten työlaitteiden suunnittelusta ja valmistuksesta.

Ole hyvä ja lue tämä ohje huolellisesti läpi ja noudata sitä, sillä näin taataan työlaitteen käyttöturvallisuus, toimivuus ja pitkä käyttöikä. Jos lainaat tai vuokraat laitetta kolmannelle osapuolelle, myös lainaajan/vuokraajan pitää tutustua tähän ohjeeseen.

Laitte täyttää EU:ssa voimassa olevan konedirektiivien teknisten normien asettamat ja turvallisuusvaatimukset ja on saanut CE-merkin.

Käytettävien varaosien pitää olla alkuperäisosa, sillä tämä varmistaa laitteen pitkän ja turvallisen käyttöajan.

Jos tarvitset apua laitteen huoltoon, varaosiin tai käyttöön liittyvissä asioissa, ota yhteyttä SAMI-laitteiden jälleenmyyjään.

Tämä ohje on tarkoitettu työn hallitsevalle käyttäjälle, työhön liittyviä ohjeita ei ole sen johdosta annettu. Laitteen käyttäjällä tulee olla työn tekemisen edellyttämä perusosaaminen hallinnassa.

Tutustu huolellisesti käyttöohjeeseen ennen laitteen käyttöä! Säilytä käyttöohje aina laitteen läheisyydessä!

On tärkeää, että käyttäjä ymmärtää ohjeen kaikki osat ja noudattaa niissä annettuja ohjeita.

HUOM! Valmistaja varaa itselleen oikeuden muuttaa laitteen rakennetta tuotteen kehittämiseksi ja parantamiseksi.

3. MYYJÄN YHTEYSTIEDOT

Tilatessasi varaosia sekä mahdollisten toimintahäiriöiden sattuessa myyjälle pitää ilmoittaa laitteessa olevat tiedot (sarjanumero, malli, valmistusvuosi) nopean ja täsmällisen avun saamiseksi.

Kirjoita valmistajan kilvessä olevat tiedot tähän käyttöohjeeseen, niin ne ovat aina saatavilla.

Malli: SAMI puutavaranoosturi

Sarjanumero:

Laitteen myyjä:

Osoite:

Puhelinnumero:

4. KÄYTTÖTARKOITUS JA TOIMINTAPERIAATE

Puutavaranoosturi, joka koostuu perävaunusta (357.000), noosturista ja kourasta (358.000), on tarkoitettu puutavaran lastaamiseen ja kuljettamiseen. Puutavaranoosturia voidaan käyttää vain sen käyttötarkoitukseen. Laitte sopii pienten mittojensa ansiosta hyvin myös yksityisille metsänomistajille.

Puutavaranoosturin käytössä on tämän ohjeen lisäksi noudatettava laitteen käyttöalueella voimassa olevia lakeja ja vaatimuksia.

5. TEKNISET TIEDOT

Perävaunun tiedot:

Kantavuus	5000 kg
Runko	60 x 60 x 6 mm
Palkki	120 x 120 x 6 mm
Pituus	4332 mm
Leveys	1730 mm
Korkeus	1860 mm
Omapaino	645 kg
Tavaratilan pituus	2885 mm
Tavaratilan leveys	1659 mm
Maavara	528 mm

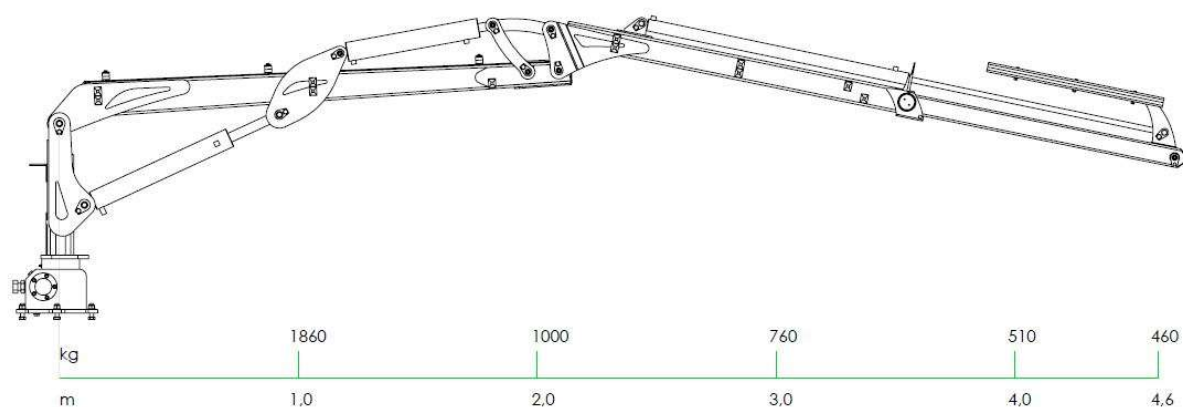
Nosturin tekniset tiedot:

Ulottuvuus	4,6 m
Nostovoima 4,6 m etäisyydellä	460 kg
Tarvittava öljyn määrä (min – max)	25–60 l/min
Käyttöpaine (max)	180 bar
Nostomomentti, yhteensä	21 kNm
Ulottuvuussäde	340 °
Kouran ulottuvuus	800 mm
Rotaattorin kantavuus	30 kN
Paino	430 kg
Nostokorkeus maasta	5,6 m

Laitteen melutasoa ei ole mitattu. Traktorin todellisen äänenpainotason tulee olla lisälaitteen melutasoa korkeampi.

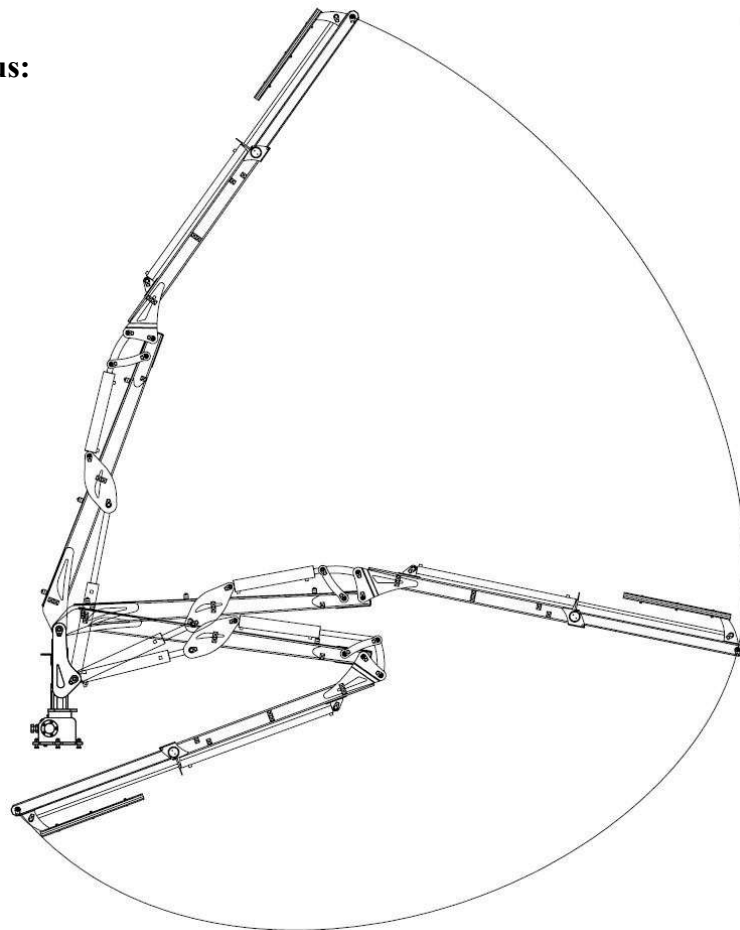
Valmistaja pidättää oikeuden teknisten tietojen muutoksiin. Muutoksista ei ilmoiteta etukäteen.

Nosturin nostovoima:



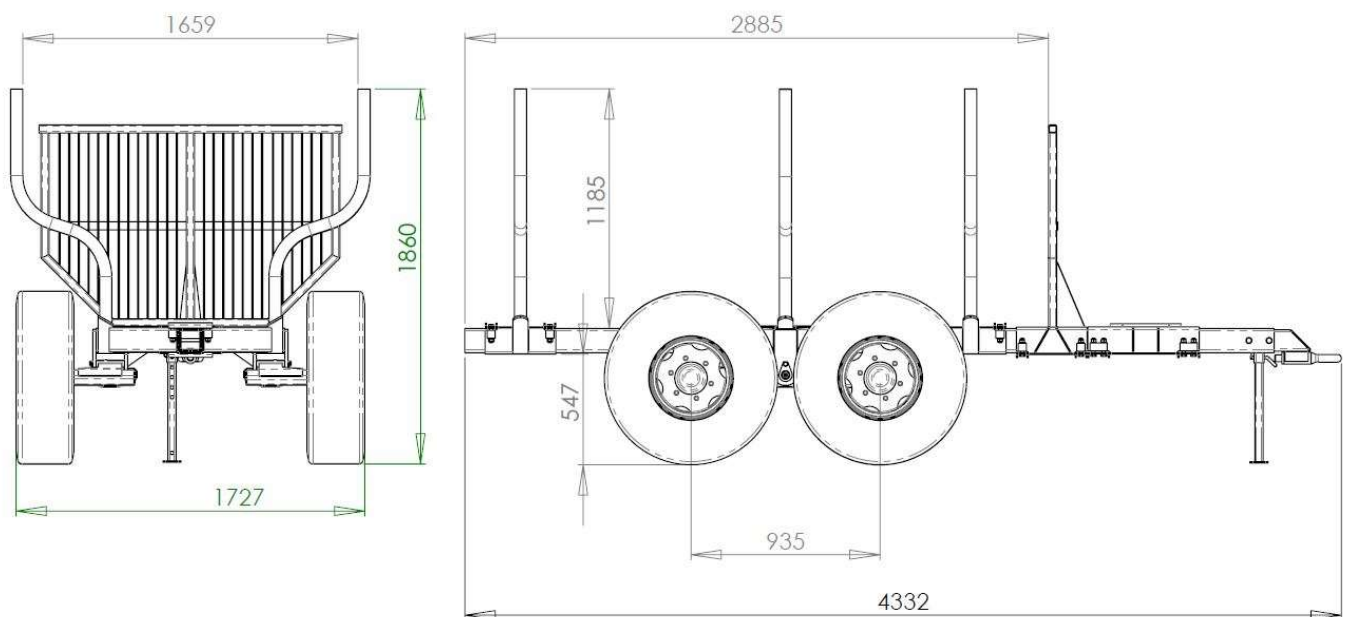
Piirros 1.

Nosturit ulottuvuus:



Piirros 2.

Perävaunun mitat:



Piirros 3.

6. TURVALLISUUSOHJEET

Jotta avoharjan käyttö olisi turvallista, ota huomioon seuraavat seikat:

- Lue ennen laitteen käyttöönottoa myös traktorin turvallisuusohjeet.
- Ennen työn aloittamista tulee varmistaa, että laitteen kaikki liikkeet ja toiminnot toimivat häiriöttä, ongelmien ilmetessä on ne poistettava välittömästi.
- Jos laitteen käytön aikana ilmenee toimintahäiriö, on se ennen työn jatkamista poistettava.
- Varmista, että hydraulikkaletkut on liitetty kunnolla eivätkä vuoda.
- Varmista, että hydraulikkaletkut eivät ole varusteen missään asennossa liian tiukalla eikä sellaisessa asennossa, jossa ne voisivat varusteen käytön aikana jumiutua.
- Varmista laitteen käytössä, että sen lähellä ei olisi sivullisia. Turvallinen etäisyys työalueesta on 15 m. Huomioi lähellä toimivat laitteet ja niiden käyttäjät. Huomioi työskentelykohteen pintamuodot.
- Laitteen traktoriin yhdistämisessä on varmistettava, että sen lukitustapit lukittuvat kunnolla.
- Jos laitetta käytetään kaltevalla pinnalla, tulee olla erityisen varovainen. Älä nosta kaukana olevia puita liian korkealle. Työskentelyalueen kaltevuuskulma ei saa ylittää 10 astetta.
- Laitteen tukijalat tuetaan maahan ennen työn aloittamista. Varmista, että tukijalkojen liikkeet eivät vaarantaisi lähellä olevia ihmisiä tai laitteita.
- Tukijalat nostetaan ylös ennen traktorilla taas liikkeelle lähtemistä
- Traktorin liikkeeseen lähteminen tulee nosturilla työskentelemisen ajaksi luotettavasti estää.
- Jos traktori ja sen perään yhdistetty työkone liikkuvat kadulla, on noudatettava liikennesääntöjä.
- Traktorin hytistä poistuessa on nosturin koura tuettava vakaasti maahan tai perävaunuun ja sammutettava traktorin moottori.
- Jos poistut traktorin ja lisälaitteen luota, varmista, että sivulliset eivät pääsisi käyttämään traktoria ja lisälaitteita.
- Älä nosta sallittua painavampia esineitä.
- Älä jätä nosturilla nostettu esinettä riippumaan ilman seurantaa.
- Älä käytä nosturia henkilönosturina.
- Nosturin rakenteeseen ei saa tehdä muutoksia.
- Valmistaja ei ole vastuussa laitteiden väärästä käytöstä ja huolimattomuudesta aiheutuneista vahingoista ja vaurioista.
- Päihtyneet henkilöt eivät saa käyttää nosturia.

Turvallisen huollon varmistamiseen on tärkeää, että:

- Traktoriin yhdistetyn laitteen huollon aikana on traktorin moottori sammutettu.
- Ennen huoltotöiden aloittamista varmistetaan, että nosturi on kunnolla tuettu.
- Hydrauliiikkajärjestelmien liittimiä voi säätää vain silloin, kun niitä ei ole paineistettu.
- Vältä hydrauliikkajärjestelmän rikkoontuessa öljyn tai voiteluaineen iholle joutumista. Öljyn tai voiteluaineen joutuessa silmään on silmää huuhdottava runsaalla vedellä ja hakeuduttava lääkäriin.

7. HYDRAULIIKKAJÄRJESTELMÄ

Hydrauliikkajärjestelmää voi huoltaa vain asianmukaisen koulutuksen hankkinut asentaja.

Hydrauliiikkaletkujen traktoriin yhdistämisen aikana ei saa järjestelmää paineistaa. Hydrauliikkajärjestelmässä syntyy paineistamisen jälkeen suuri paine. Paineen alla oleva hydrauliiöljy tunkeutuu helposti vaatteiden ja ihon läpi ja saattavaa aiheuttaa vakavia vammoja. Loukkaantumisvaara on myös järjestelmän vuotokohtien selvittämisessä. Ole varovainen kaikkien hydrauliikkajärjestelmän osien käsittelyssä. Käytä sopivia henkilösuojaimia ja apuvälineitä. Tarkista hydrauliiikkaletkut säännöllisesti ja vaihda kuluneet tai vaurioituneet osat uusiin. Kaikkien vaihtoletkujen tulee täyttää voimassa olevien standardien ja normien asettamat vaatimukset.

Ohjeet hydrauliiikkaletkujen vaihtamiseen

- Ennen liittimen avaamista varmista, että letku ei olisi paineistettuna
- Varmista, että letkut eivät olisi mutkalla tai tarttuisi työn aikana koneeseen
- Älä kiristä liitinmutteria liikaa ja tarkista liittimen asento
- Käytä oikean kokoisia letkukiinnikkeitä
- Kiristä urosliittimet (kierre ulkopuolella) ennen liitinmutteria
- Älä käytä lukitus- tai tiivisteaineita
- Käytä oikean kokoista avainta
- Letkujen valmistaja varmistaa letkuille enintään viiden vuoden käyttöiän
- Puristeliittimet ovat kertakäyttöisiä

Poista vanha letku ja liitin käytöstä, jos:

- letku on irronnut liittimestä (silloin on poistettava myös liitin)
- letku on repeytynyt tai vuotaa (myös silloin, kun letku kostuu)
- ulkokerros on kulunut pois suojakerrokseen saakka
- letkussa on murtumakohta tai letku on vääntynyt pahasti
- letkussa on palamisjälkiä tai letkun pinta on halkeillut
- liitin on syöpynyt tai vääntynyt
- liitin vuotaa

Suojautuminen öljyiltä ja voiteluaineilta

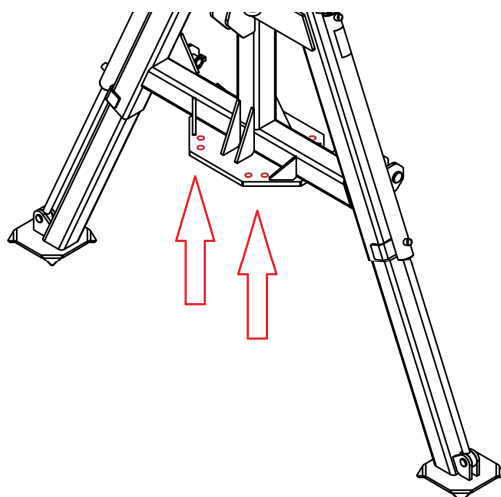
Öljyissä ja voiteluaineissa saattaa olla lisäaineita, jotka tietyissä tapauksissa ovat iholle joutuessaan haitallisia. Vältä öljyjen ja voiteluaineiden joutumista iholle. Noudata niiden aineiden käsittelyssä voimassa olevia turvallisuusohjeita. Käytä öljyjen ja voiteluaineiden käsittelyssä aina sopivia henkilösuojaimia (suojalaseja ja käsineitä). Öljyn valuminen työskentelyalueelle tai kulkureiteille aiheuttaa ympäristösaasteita ja saattaa tehdä pinnasta liukkaan. Käytä ympäristövahinkojen osalta herkällä alueella bioöljyä.

8. ESIVALMISTELUT

Varmista ennen työn aloittamista, että nosturi on toimintakunnossa, näkyvyys työskentelykohteessa on riittävä, nosturi on sijoitettu vakaasti tasaiselle alustalle ja traktorin liikkeelle lähteminen on estetty.

Yhdistäminen puutavaraperävaunuun

Nosturi asennetaan SAMI puutavaraperävaunuun 8 pultilla. Katso piirros 4.



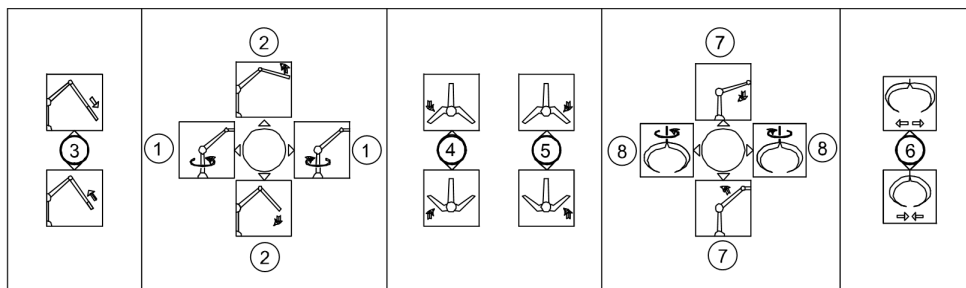
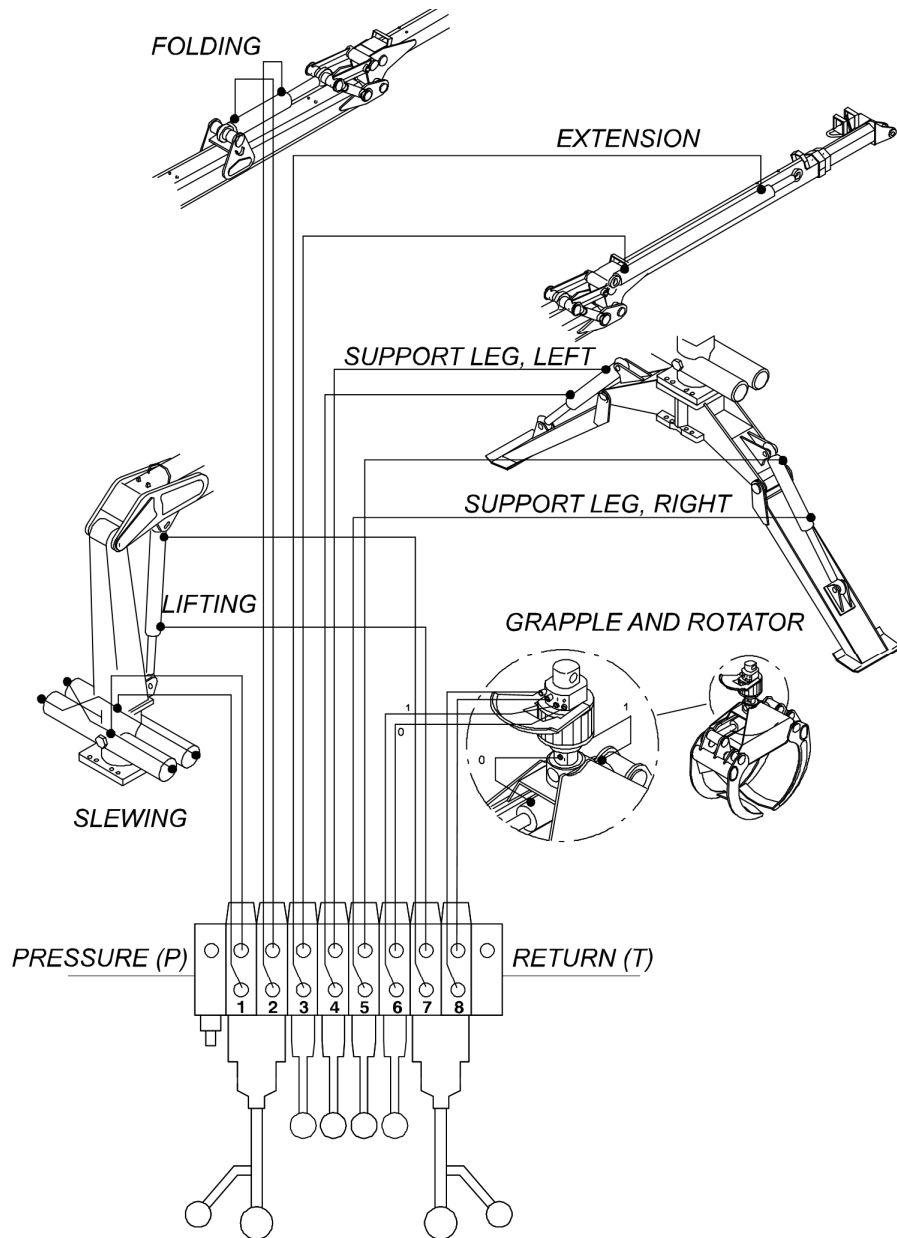
Piirros 4.

Asentamiseen tarvitaan ammattilaistyökaluja. Noudata työssä turvallisuusvaatimuksia, asentajalla tulee olla riittävä osaaminen. Kiinnittämiseen käytetään DIN912 pultteja, mitat M16x60. Pultteja kiristetään taas 8 työtunnin kuluttua ja tarkistetaan 40 työtunnin kuluttua. Tarvittaessa on pultteja uudelleen kiristettävä.

Asennus traktorin 3-piste-kiinnitykseen

Kun nosturi kiinnitetään traktorin 3-piste-kiinnitykseen, on varmistettava, että traktori olisi riittävän painava eikä kaatuisi työn aikana. Traktori on sijoitettava tasaiselle alustalle ja sen kaikkien toimintojen tulee olla toimintavalmiudessa. Traktorin hydraulikkajärjestelmässä tulee olla riittävä öljymäärä. Letkujen ja pikaliitinten tulee toimia moitteettomasti.

Hydrauliikan ohjauslaite on sijoitettava siten, että vipujen siirtäminen edes vahingossa on varmasti estetty.



Piirros 5.

Asenna ohjauslaite niihin kuuluvien kiinnitysten avulla sopivaan paikkaan. Varaa letkuille riittävästi tilaa. Varmista, että letkut eivät kiristyisi työn aikana liikaa eivätkä tarttuisi esteeseen ja juuttuisi.

Traktorin hytissä olevat letkut on peitettävä, jotta kuljettaja olisi suojassa mahdollisilta öljyvuodon tai letkun rikkoontumisen aiheuttamilta vaurioilta!

Hydrauliikkajärjestelmän liittäminen

Ennen nosturin ja traktorin hydrauliikkajärjestelmien toisiinsa liittämistä on varmistettava, että öljyt ovat sopivia. Nosturia on testattu HLP 46 hydrauliöljyllä. Varmista, että kaikki liitännät on toteutettu asianmukaisesti.

Yhdistä ja irrota aina ensimmäisenä paluuletku (T). Katso piirros 6. On suositeltavaa, että järjestelmässä käytetään paluuvirtauksen suodatinta. Paineletku (P) on liitettävä yksisuuntaiseen hydrauliikkajärjestelmän ulosottoon (jos paineletku liitetään kaksisuuntaiseen ulosottoon, on varmistettava, että ulosoton ohjausvipu on oikeassa asennossa ja virtaussuunta on nosturin venttiilin suuntainen).

Varmista, että paluuvirtaus ei olisi millään tavalla estetty. Jos paluuvirta on estetty ja paine nousee 10 bar tai sen yli, venttiilien toiminta saattaa vaurioitua. Pehdy ennen työn aloittamista ajoneuvon hydrauliikkajärjestelmän ja laitteiden liittämisen ohjeisiin.

Varmista, että öljyn tuloletkua ei olisi yhdistetty paluupuoleen (T). Väärä liittäminen aiheuttaa ylipaineen ja siten pumpun ja letkujen rikkoontumisvaaran.

Rotaattorin pyörimisnopeutta on kuristimella rajoitettu.

9. NOSTURIN KÄYTTÖ

Tarkista, että venttiilin ohjausvivut ovat keskiasennossa. Käynnistä pumppu ja anna öljyn kiertää jonkin aikaa ja laske tukijalat sen jälkeen työasentoon.

Siirrä nosturin kaikkia työsylintereitä vuorotellen hitaasti edestakaisin, kunnes liikkeet ovat tasaisia ja sujuvia. Ole tarkkana, jos järjestelmässä on ilmaa. Voimalla ilmalla täyttyneen sylinterin maksimiliikkeen käynnistäminen vaurioittaa sylinterin tiivisteitä.

Tarkista nosturin testaamisen jälkeen liittimiä ja poista havaitut vuodot välittömästi.

Tarkista nosturin ja tukijalkojen kiinnityspultteja ja kiristä tarvittaessa. Tarkista hydrauliöljyn tasoa ja lisää tarvittaessa öljyä.

Nosturia ei saa käyttää, jos lämpötila on laskenut alle -25 °C. Tiivisteet ja letkut rikkoontuvat pakkasella hyvin helposti. Jos joudut työskentelemään pakkasella, anna öljyn ensin virrata muutaman minuutin venttiilien läpi. Hydrauliöljyn työlämpötilan maksimitaso 75 °C.

Siirrä nosturia koko sen ulottuvuussäteellä ja varmista, että sen puomi ei törmäisi liikeradalla mihinkään.

Älä koskaan siirrä puomia täydellä nopeudella ääriasentoon.

Siirrä vipuja rauhallisesti. Opettele usean toimenpiteen samanaikainen käyttö. Aloita moottorin alhaisella nopeudella, vältä nopeita liikkeitä. Kun olet perehtynyt nosturin liikkeisiin, voit korottaa moottorin työnopeutta, jotta liikkeet olisivat tasaisen tehokkaita, mutta samalla pystyisit valvomaan laitteen toimintaa.

Painavien tukkien nostamiseen kaukaisista pisteistä on tukki pidettävä mahdollisimman pitkään maanpinnan lähellä. Perävaunun luona nosta tukki perävaunuun. Lastia purettaessa toimi päinvastaisessa järjestyksessä.

Kaltevalla pinnalla toimiessa tulee olla erityisen varovainen. Älä nosta liian kaukana olevia tukkeja. Pitele tukit aina mahdollisimman lähellä maanpintaa ja suorita kaikki liikkeet mahdollisimman hitaasti. Raskaasti kuormitetun nosturin nopeat liikkeet nostavat painetta puomin sylintereissä ja paluuvirtaventtiili saattaa kytkeytyä päälle. Puomin liikkeet saattavat muuttua hallitsemattomiksi ja nosturi sekä kone saattavat menettää tasapainon. Jos näin tapahtuu, yritä laskea tukki hitaasti maahan.

Käytä lastauksen aikana laitteen vakauden varmistamiseen tukijalkoja. Nosta tukijalat aina kuljetusasentoon maksimikorkeuteen, jos siirrä ajoneuvoa, johon nosturi on kytketty.

Tukijaloissa on takaisiniskuventtiilit, jotka pitävät sylinterit toiminnassa myös silloin, kun painejärjestelmässä on ongelmia.

Kun nosturi on ajossa, kiinnitä koura aina perävaunun runkoon. Jos ajat kuormalla, kiinnitä koura lastista hieman ulos jätetyn tukkiin. Laske puomi mahdollisimman alas.

10. IRTIKYTKENTÄ

Nosturin irrottaminen perävaunusta tai traktorista tapahtuu tasaisella pinnalla. Laske ennen irrottamista tukijalat paremman vakauden varmistamiseen alas. Nosturin ohjauslaitteet on sijoitettava lasten ulottumattomiin.

Ennen pikaliittimien irrottamista sammuta pumppu. Peitä pikaliitinten päät.

11. HUOLTO

Laitteen pitkäaikaisen toimintavarmuuden ylläpito edellyttää säännöllistä huoltoa.

Aktiivisen käytön aikana on huomioitava seuraavat asiat:

- Näönvarainen tarkastus. Jos ilmenee välyksiä ja muodonmuutoksia tai öljynvuotoja hydraulikkajärjestelmässä, havaitut puutteet on välittömästi poistettava.
- Vuodot hydraulikkajärjestelmässä. Havaitut vuodot on välittömästi poistettava.
- Kiinnityspulttien kiristys.
- Tappien kunto.
- Puhdista laite käytön jälkeen. Puhdistukseen voi käyttää painepesuria ja sopivaa pesuainetta. Älä kohdista painepesurin vesisuihkua suoraan hydraulikkakomponentteihin. Älä käytä puhdistukseen voimakkaita liuottimia.

Huoltoväli

Kohde	Toimenpiteet		
	Joka 8 työtunnin jälkeen	Joka 40 työtunnin jälkeen	Joka 250 työtunnin jälkeen
Nosturi	Tarkista sylinterit ja	Tarkista tapit ja	Tarkista rakenne

	letkut vuotojen varalta	kiinnitykset. Tiivistä pulttiliitännät	
Puomi	Voitele laakerit		Tarkista kiinnityspultit ja kiristä tarvittaessa. Säädä hammastankoja
Puomit	Voitele sylintereiden kiinnitysten tapit ja laakerit		Tarkista laakerit ja vaihda tarvittaessa
Sylinterit	Voitele sylintereiden kiinnitykset		Tarkista sylinterit
Koura	Voitele tapit		Tarkista rotaattorin ja kouran välinen liitäntä
Tukijalat		Voitele tapit ja sylintereiden päät	

Hammastangon säätö

Säädä hammastankoa vähintään kerran vuodessa tai joka 250 työtunnin jälkeen. Käännä nosturin puomi hammastangon säätämiseen 90 asteen verran vasemmalle tai oikealle ja löysää lukituspultti. Käännä pulttia, kunnes se koskettaa hammastankoa. Sen jälkeen käännä pulttia vielä 15–20 astetta.

Öljynvaihto

Valmistaja käyttää nosturissa hydraulioöljyä Mobile tai Lotos HVLP 46.



Piirros 6. Öljyn poistoaukko.

Varmista, että nosturin puomi on öljyn vaihtamisen aikana vaaka-asennossa. Löysää mutteri ja poista pultti (piirros 6). Anna öljyn virrata ulos. Täytä nosturi uudella sopivalla öljyllä. Öljyn tason pitää nousta pulttiaukon alareunaan. Kierrä pultti takaisin pesään ja kiristä sitä 15–30 asteen verran. Kiinnitä lukitusmutteri.

Kerää käytetty öljy konttiin ja poista ympäristövaatimuksia noudattaen käytöstä. Hydraulioöljyä tulisi vaihtaa 1-2 kertaa vuodessa.

Voitelu

Käytä sopivia voiteluaineita, esim. Lotos Lithium EP-1 tai samanarvoista. Oikea voitelu varmistaa laitteiden pitkän käyttöiän.

Voitelupisteitä on laitteen aktiivisella käyttökaudella voiteltava kerran viikossa tai tarpeen mukaan. Voitelupisteet ja –nipat sijaitsevat laitteen liikkuvien osien yhteydessä:

- Sylintereiden kiinnitykset
- Tapit
- Laakerit
- Liukuliitännät
- Rotaattorin liitännät

Hydraulioöljyn vaihto

Vaihda öljy ajoneuvon käyttöohjeen mukaisesti.

12. VARASTOINTI

Jos et aio käyttää laitetta pitkään aikaan, toimi seuraavasti:

- Puhdista laite huolellisesti.
- Sylinterien pitää olla sisään vedettyjä. Voitele ulkopuolelle jäävät männänvarret kevyesti korroosionestoaineella.
- Voitele kaikki tarpeelliset osat, mukaan lukien jousimekanismin ja liukutallan putkien ulkonevat osat.
- Sinkittyihin osiin, hydrauliläppiin ja letkujen päihin pitää ruiskuttaa suojavahaa.
- Korjaa mahdolliset maalivauriot.
- Tarkista, tarvitseeko joitakin laitteen osia vaihtaa uusiin. Tarvittaessa valmistele laite uutta käyttöjaksoa varten.
- Älä jätä laitetta maata vasten. Aseta se esimerkiksi kuormalavalle tai puuparrujen päälle.
- Varastoi laite paikkaan, jossa se on suojassa auringolta ja sateelta, mutta jossa tuuli pääsee puhaltamaan.
- Jos laitteen huoltamisessa ilmenee ongelmia, ota yhteyttä laitteen jälleenmyyjän palvelupisteeseen.

13. TAKUU

AS SAMI antaa tuotteelle kahdentoista (12) kuukauden takuun, joka alkaa ostopäivästä.

- Takuu kattaa takuuaikana ilmenneet materiaali- ja valmistusvirheet.
- **Takuun saamiseen on otettava yhteyttä laitteen jälleenmyyjään, jolta laite on hankittu.**
- Lähetä jälleenmyyjälle laitteen sarjanumero ja/tai valmistusvuosi ja liitä mukaan todistusaineisto, mm. valokuvat ja videot sekä vian tarkka kuvaus. Todistusaineistoon on liitettävä valokuvat laitteen tietokilvestä, ongelmakohtasta ja koko laitteesta.
- Jälleenmyyjä ottaa itse yhteyttä valmistajaa ja ilmoittaa asiakkaalle päätöksestä.
- Jälleenmyyjä pyytää tarvittaessa asiakkaalta lisätietoja tapahtuneesta tai viallisista osista.
- Kaikki SAMI AS:n **hyväksymät takuunalaiset viat** korvataan.
- Valmistajatehdas korjaa vialliset osat tai vaihtaa ne uusiin tai korvaa osien hinnan.
- Alihankintaosiin sovelletaan niiden valmistajan antamia takuuehtoja.

Takuu ei kata:

- Kuluvia osia
- Seisontapäiviä ja muita epäsuoria kuluja ja vahinkoja
- Kuljetuskustannuksia (matka- ja kuljetuskuluja)
- Ylityötunteja ja päivärahoja
- Varomattoman käytön tai tässä käyttöohjeessa kuvattujen teknisten muuttujien laiminlyömisestä aiheuttamia vahinkoja.

Takuu ei korvaa vahinkoja, jotka ovat johtuneet:

- Tuotteen huolimattomasta ja väärästä käytöstä
- Valmistajan antamien käyttö- ja huolto-ohjeiden laiminlyönnistä
- Luonnollisesta kulumisesta
- Tavanomaisista poikkeavista käyttöolosuhteista
- Ylikuormasta tai muusta käyttötarkoituksesta poikkeavasta käytöstä
- Huollon ja tarkistusten laiminlyömisestä
- Korjauksen laatuvaatimukset alittavasta tasosta
- Laatuvaatimuksista poikkeavan öljyn tai voiteluaineen käyttämisestä (öljy tai voiteluaine on väärä tai saastunut).
- Hydraulikkaletkujen ja –liitinten ulkoisten tekijöiden aiheuttamia vaurioita.
- Käyttäjän itse korjaamista laitteen osista.
- Muiden kuin SAMIn alkuperäisten varaosien ja varusteiden käytöstä.
- Pitkäaikaisesta varastoinnista (mm. maali- tai korroosiovauriot).

Valmistaja ei ota vastuuta työn keskeytyksestä tai muusta tuotteessa ilmenneestä toimintahäiriöstä aiheutuneesta seurauksesta.

Kaikki takuuehdot ovat voimassa vain uuden ja AS SAMIn valtuuttamalta myyjältä hankitun varusteen osalta. Edelleen myydyn laitteen osalta takuu raukeaa.

14. VALMISTAJAN YHTEYSTIEDOT



AS SAMI

Tule 20, Saue, 76505 Harjumaa
ESTONIA

Puhelinnumero. +372 670 9040

Faksi +372 670 9039

e-mail: sami@sami.ee

www.sami.ee

ML 8.7.2015